

Lähiasemien palveluiden verkon suunnitelma ja sote-kampuksia ja sote-asemia koskevan palveluiden verkon tarkennukset

Palveluiden verkkosuunnitelma

Aluehallitus 11.3.2024



Pirkanmaan
hyvinvointialue

Aineiston taustalla olevat päätökset

- Aluevaltuusto 14.8.2023: Palveluiden verkon kehittämisen periaatteet
- Aluehallitus 20.11.2023: Avopalveluiden ja työikäisten sosiaalipalveluiden palveluverkko (sote-kampukset, sote-asemat)
- Aluehallitus 20.11.2023: Hyvinvointialuestrategian ja palveluiden verkon kehittämisen periaatteiden pohjalta valmisteltu toimitilaohjelma
- Aluehallitus 27.11.2023 ja 15.1.2024: Jatkovalmistelun pohjaksi aaltojen 3. ja 4. selvitykset (Lasten, nuorten ja perheiden palvelut, Suun terveydenhoito, Avokuntoutus)
- Vammaisten työ- ja päivätoiminnan palveluverkko suunnitellaan osana VAPA2035 kehitysohjelmaa
- Ikäihmisten palveluiden verkko suunnitellaan osana IKI2035 kehitysohjelmaa

Lähiasemakonsepti ja lähiasemien palveluvalikoima

- Lähiasemat tarjoavat perustason sosiaali- ja terveydenhuollon palveluja sote-asemia suppeammalla palveluvalikoimalla. Lähiasemilla ei ole pääsääntöisesti erikoislaitteistoa tai -varustelua. Lähiasemia voidaan hyödyntää liikkuvien palvelujen tiloina.
- Lähiasema on tarkoitettu täydentämään palveluiden verkostoa erityisesti lapsille, nuorille ja ikäihmisille. Lähiaseman palvelut pyritään tuottamaan asumiskeskittymien läheisyydessä.
- Lähiasemien suuntaa antavaan, alueittain vaihtelevaan palveluvalikoimaan kuuluvat vastaanottopalvelut, avokuntoutuksen palvelut, suun terveydenhuollon palvelut, neuvolat ja kehitystä tukevat palvelut ja työikäisten sosiaalipalvelut.
- Alueen palvelutarpeen muutokset huomioidaan lähiaseman palveluvalikoimassa. Tavoitteena on palvella alueen asukkaita mahdollisimman tarvelähtöisesti. Alueellisiin palvelutarpeisiin on mahdollista vastata palvelupäiväperiaatteella toimivien liikkuvien palveluiden avulla.
- Koulut ja oppilaitokset, joissa on yksittäisiä sotepalveluja, eivät ole lähiasemia.

Ehdotus lähiasemien palveluiden verkostosta ja sote-kampusten ja sote-asemien verkoston täydennyksistä

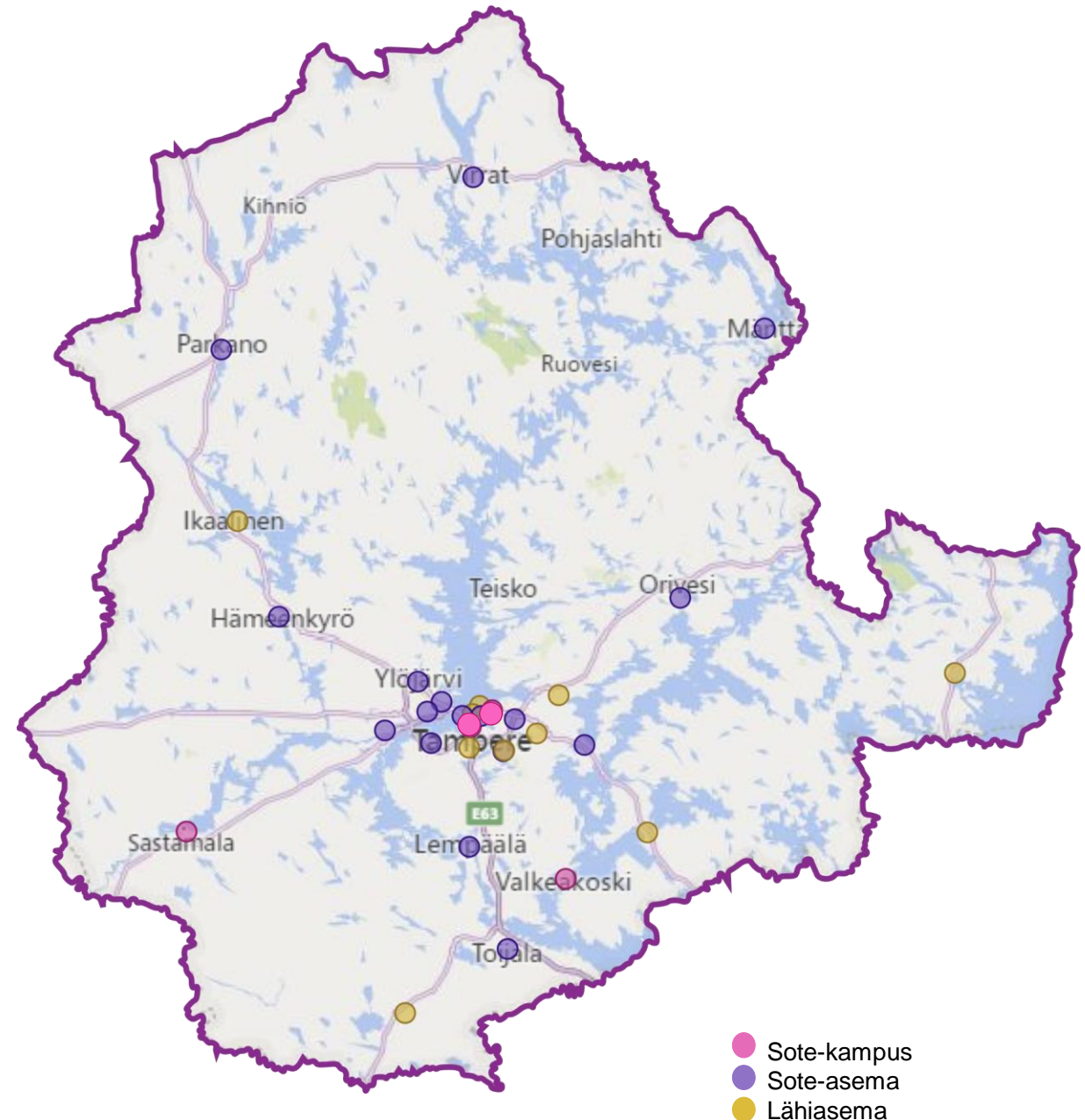
Pirkanmaan hyvinvointialueella on neljä (4) sote-kampusta, jotka toimivat alueellisina palveluiden ydinkeskuksina.

Palveluiden verkostossa on 20 sote-asemaa, joista kolme (3) on ulkoistettuja. Sote-asemalla on laaja valikoima perustason sosiaali- ja terveydenhuollon palveluja.

Palveluiden verkko täydentyy 10 lähiasemalla, joista kaksi (2) on ulkoistettu. Lähiasemalla on kohdennettuja sosiaali- ja terveyspalveluita. Lähiasemien sijainti on arvioitu nykyisen palvelutarpeen perusteella.

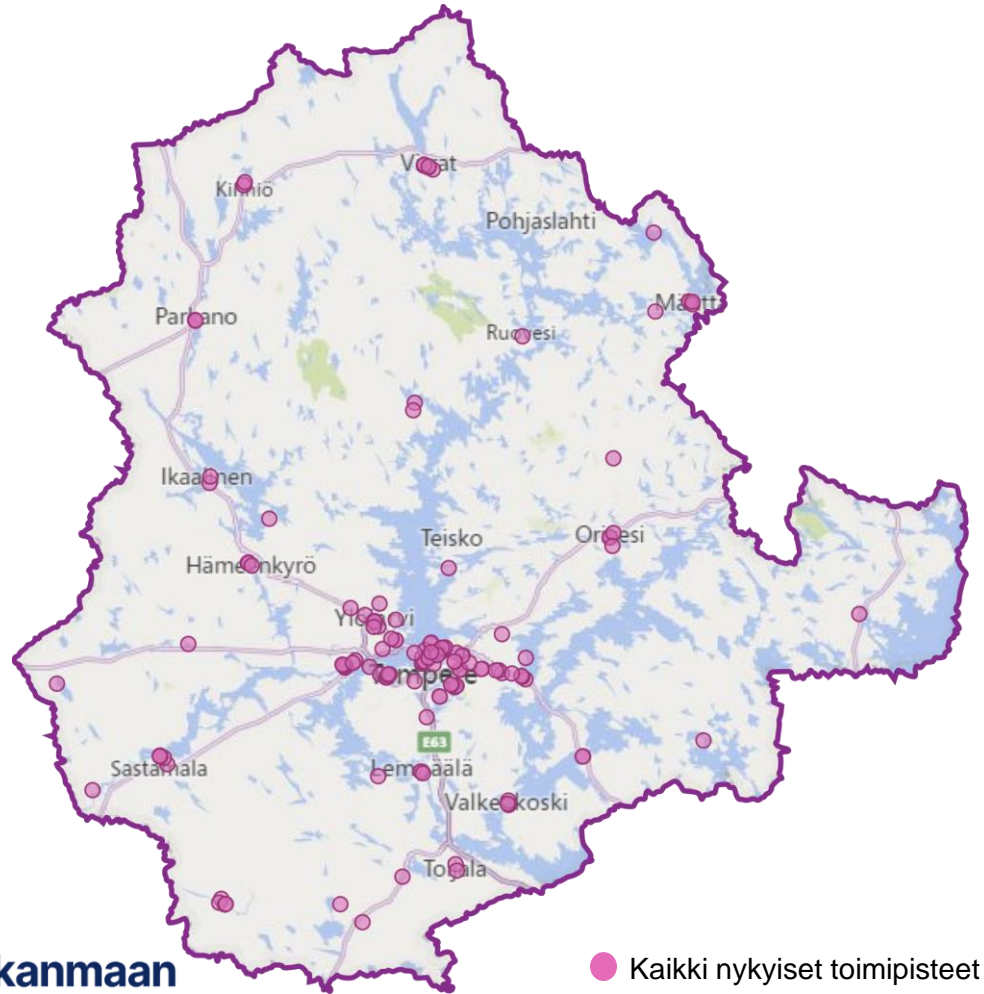
Sote- ja lähiasemia hyödynnetään myös liikkuvien palveluiden tiloina.

Palveluiden verkosto täydentyy liikkuvan palvelun pilottihankkeen tulosten valmistuttua. Päätös tehdään aluehallituksessa 30.9.2024 mennessä.



Palveluiden verkkon muutos

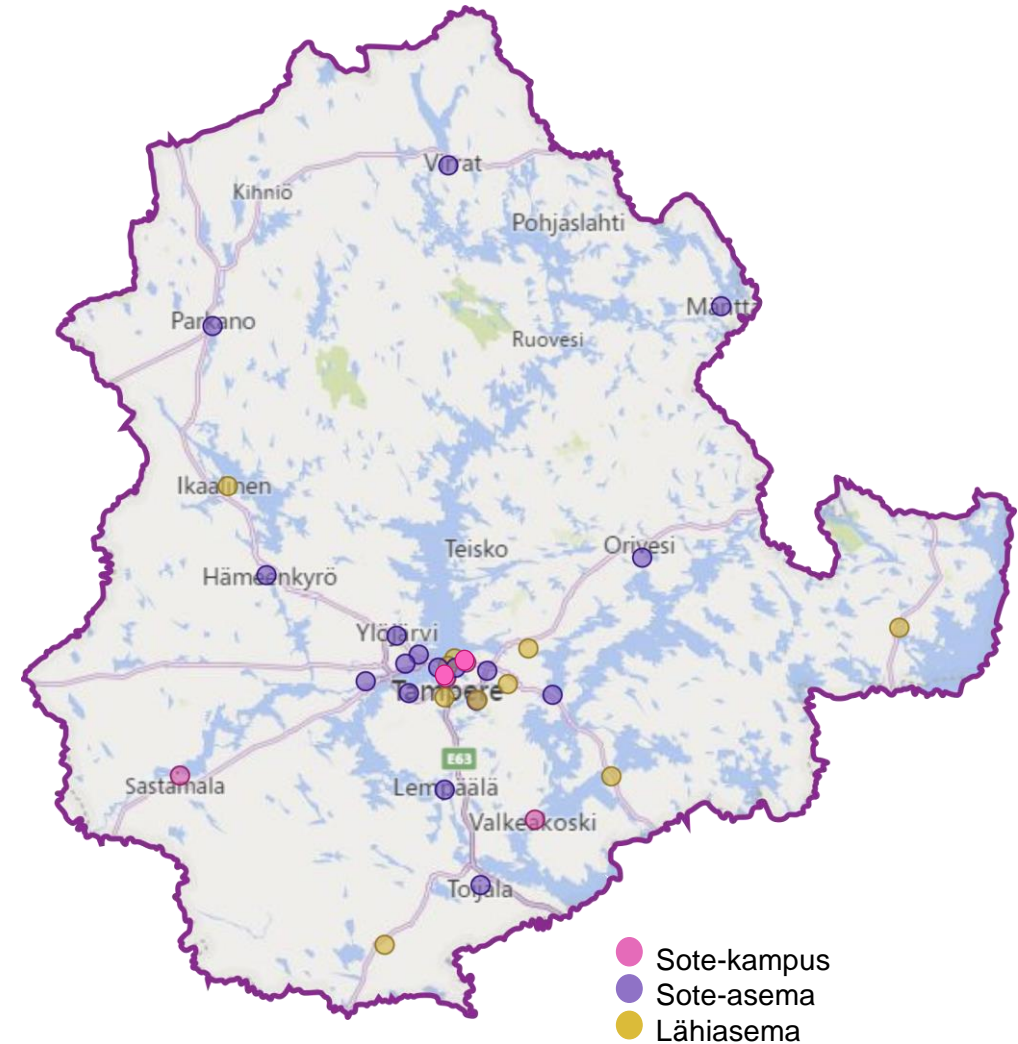
Nykytila



Pirkanmaan
hyvinvointialue

● Kaikki nykyiset toimipisteet

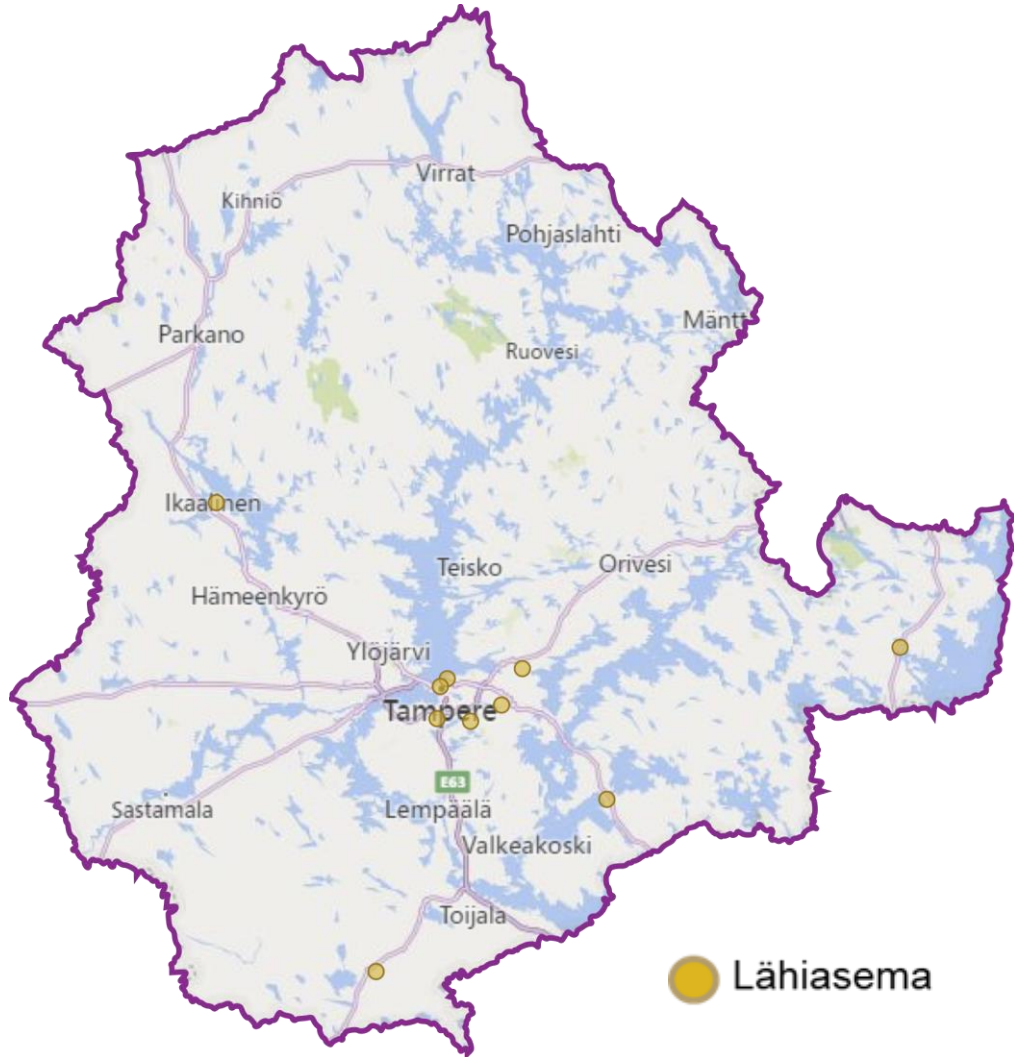
Tuleva palveluiden verkko (täydentyy liikkuvien palveluiden pilotin jälkeen)



● Sote-kampus
● Sote-asema
● Lähiasema

Lähiasemat 1/2

- Osaamiskeskittymä, jossa on yksittäisiä kohdennettuja sosiaali- ja terveyspalveluita. Lisäksi lähiasemaa voidaan hyödyntää liikkuvien palvelujen tiloina.
- Esitetyt lähiasemat ilmaisevat paikkakunnan jossa palveluja tuotetaan. Tarkempi sijainti tarkentuu jatkotyöskentelyn edetessä



**Pirkanmaan
hyvinvointialue**

Nimi	Sijainti	Suuntaa antava palveluvalikoima
Ikaalisten lähiasema	Ikaalinen	Avokuntoutus Neuvola ja kehitystä tukevat palvelut Vastaanottopalvelu Mielenterveys- ja päihdepalvelut Suun terveydenhuolto
Ruutanan lähiasema	Kangasala	Avokuntoutus Suun terveydenhuolto Neuvola ja kehitystä tukevat palvelut
Vatialan lähiasema	Kangasala	Suun terveydenhuolto Neuvola ja kehitystä tukevat palvelut Opiskeluhoito
Kuhmoisten lähiasema	Kuhmoinen	Vastaanottopalvelut Avokuntoutus Työikäisten sosiaalipalvelut

Lähiasemat (2/2)



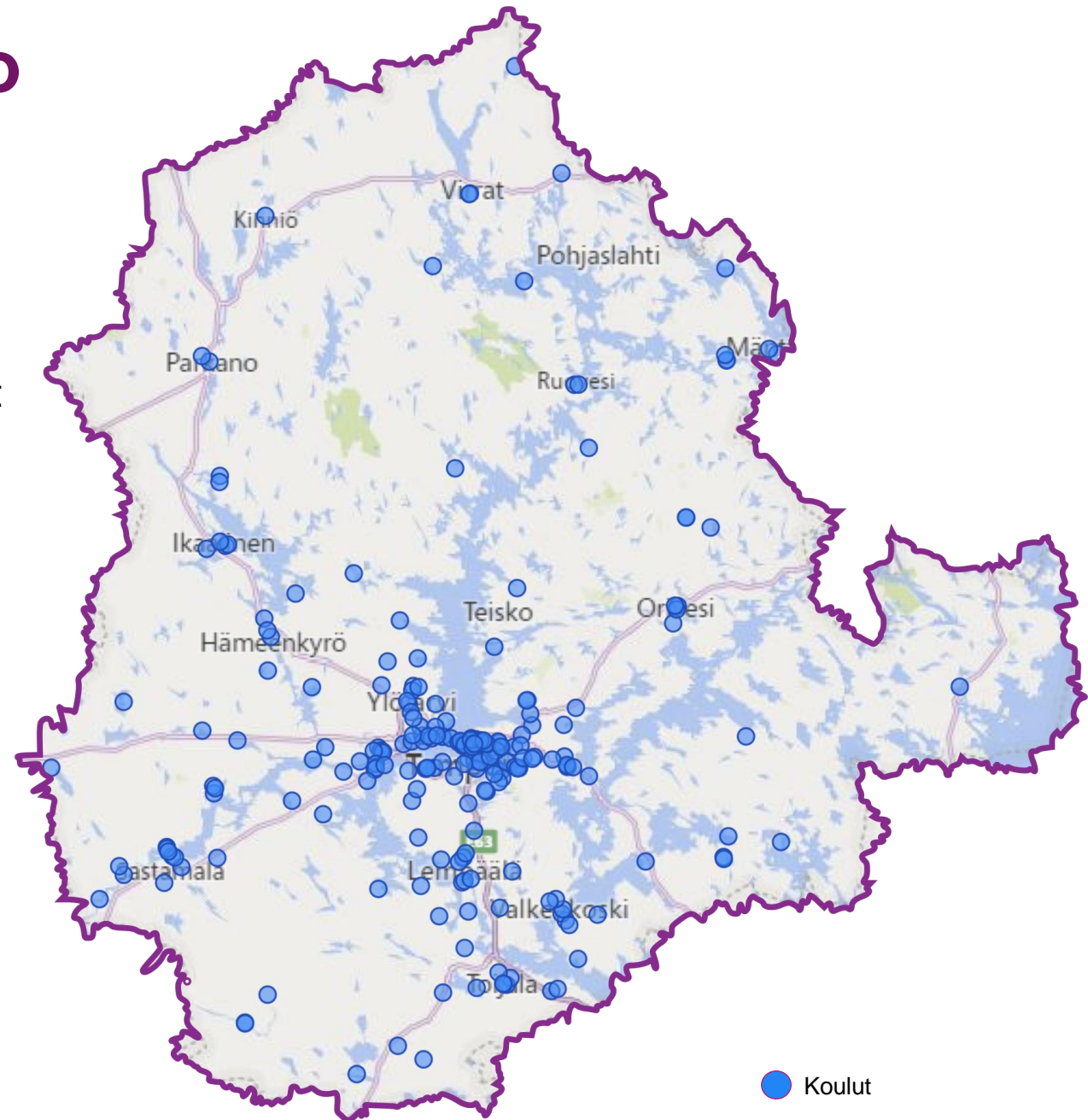
Pirkanmaan
hyvinvointialue

- Osaamiskeskittymä, jossa on yksittäisiä kohdennettuja sosiaali- ja terveystalvveluita. Lisäksi lähiasemaa voidaan hyödyntää liikkuvien palvelujen tiloina.
- Esitetyt lähiasemat ilmaisevat paikkakunnan, jossa palveluja tuotetaan. Tarkempi sijainti tarkentuu jatkotyöskentelyn edetessä

Nimi	Sijainti	Suuntaa antava palveluvalikoima
Pälkäneen lähiasema	Pälkäne	Vastaanottopalvelu Suun terveydenhuolto Neuvola ja kehitystä tukevat palvelut
Koukkuniemen lähiasema / hammashoitola	Tampere	Suun terveydenhuolto
Lähiasema Mehiläinen/ Hervanta	Tampere	Vastaanottopalvelut
Lähiasema Mehiläinen/ Keskusta	Tampere	Vastaanottopalvelut
Peltolammin lähiasema	Tampere	Neuvola ja kehitystä tukevat palvelut Opiskeluhoolto Suun terveydenhuolto
Urjalan lähiasema	Urjala	Vastaanottopalvelut Mielenterveys- ja päihdepalvelut Avokuntoutus Työikäisten sosiaalipalvelut Neuvola ja kehitystä tukevat palvelut

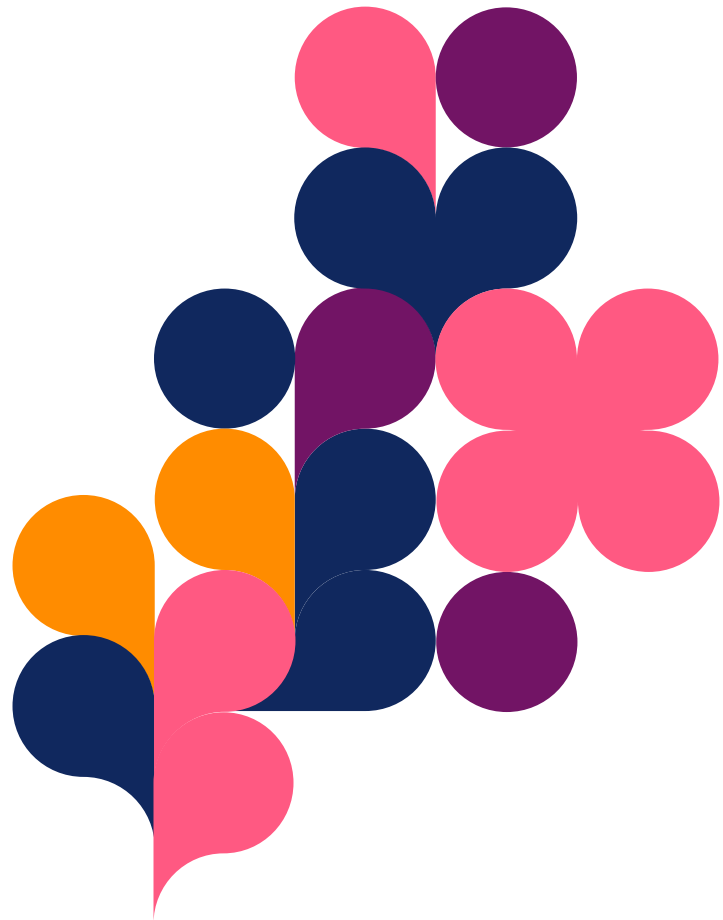
Koulut, joissa opiskeluhuolto sekä muita sote-palveluja

- Kouluja on yhteensä 247
- Pirha tuottaa kouluilla opiskeluhuollon lakisääteiset palvelut
- 18 koululla tuotetaan myös suun terveydenhuollon sekä neuvola ja kehitystä tukevia palveluja
 - Osasta kouluja tuotetaan myös liikkuvana palveluna muita lasten, nuorten ja perheiden palveluja
- Koulut ja oppilaitokset, joissa on yksittäisiä sote-palveluja, eivät ole lähiasemia.



Sote-asetmia ja sote-kampuksia koskevat aluehallituksen 20.11.2023 päätöstä täydentävät tarkennukset

- Sote-asetmien ja sote-kampusten sijainnit ja suuntaa antavat palvelut hyväksyttiin aluehallituksessa 20.11.2023 (§ 318). Suuntaa antava palveluvalikoima on täydentynyt yhteensovitusvaiheessa erityisesti lasten, nuorten ja perheiden palveluiden osalta sekä seuraavin tarkennuksin.
- Sote-asetmien palveluvalikoima vaihtelee huomioiden alueen asukkaiden tarpeet ja erityispiirteet.
 - Palveluvalikoimaa voidaan laajentaa tai supistaa alueen palvelutarpeen muuttuessa.
 - Sote-asema voi toimia lähtöpisteenä liikkuville palveluille tai palvelu voidaan tuoda sote-asemalle.
 - Sote-asemalta on saatavissa etävastaanottoja ja sote-asemilla pyritään tukemaan asukkaiden digitaalisten palvelujen käyttöä muun muassa opastamalla palvelujen käytössä.
 - Yksittäisellä sote-asemalla voi olla useampia palvelupisteitä.
- Sote-kampusten palveluvalikoima voi vaihdella alueen tarpeen mukaan ja palveluvalikoimaa voidaan muuttaa alueella esiintyvän tarpeen mukaisesti.
 - Kaupin kampuksen osalta palveluvalikoima on täydentynyt suun terveydenhuollon palveluilla ja tulee edelleen täydentymään suunnitteilla olevan Kaupin yliopistollisen sote-aseman toiminnan käynnistyessä.
- Täydennetyt suuntaa antavat palveluvalikoimat sekä sote-asetmien ja sote-kampusten palvelupisteiden sijainti esitetään laajemmassa liiteaineistossa.



Kiitos



**Pirkanmaan
hyvinvointialue**